



Pêches et Océans  
Canada

Fisheries and Oceans  
Canada



## CONSULTATION PUBLIQUE SUR LA SÉCURITÉ DES BATEAUX DE PÊCHE

# Des produits à votre service



RIMOUSKI FÉVRIER 2008

Canada



Pêches et Océans  
Canada

Fisheries and Oceans  
Canada



## Introduction

- **Plan de production 2007/2008/2009**
- **Levés hydrographiques 2007-2008**
- **Cartes électroniques**
- **Les Normes de service du SHC**
- **Données bathymétriques**

Canada



## PRODUCTION 2007

Numéro des cartes	Secteur	Parues
1312	Lac Saint-Pierre	Juin 2007
1313	Batiscan au/to Lac Saint-Pierre	Fév 2007
ATL 111	Instructions nautiques, Fleuve Saint-Laurent, Île Verte à Québec et fjord du Saguenay	Juin 07
ATL 100	Instructions nautiques, Renseignements généraux - Côte atlantique	Fév 08

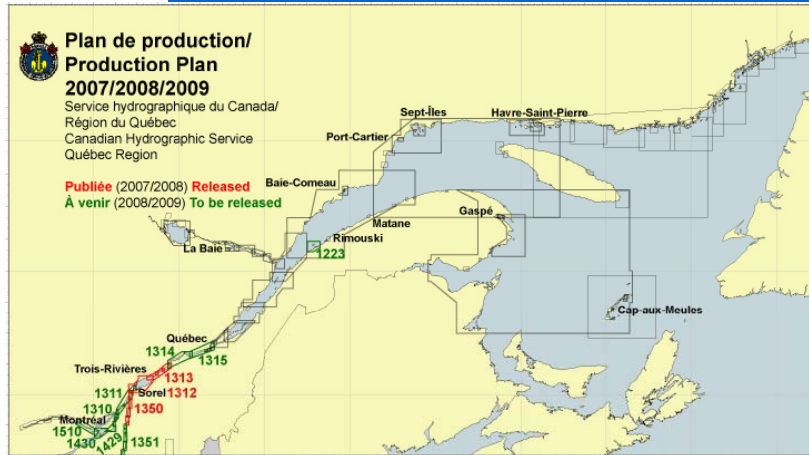


## PLAN DE PRODUCTION 2007-2008

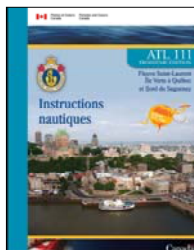
Nouvelles éditions		
1223	Chenal du Bic et les approches	Avr 08
1310	Port de Montréal	Avr 08
1311	Sorel à Varennes	Avr 08
1314	Donnacona à Batiscan	Avr 08
1351	Rivière Richelieu – Chambly au lac Champlain	Avr 08
1315	Québec à Donnacona	Été 08
1510	Lac des Deux Montagnes	Aut 08
Nouvelles cartes		
NC 1429	Chenal de la rive sud	Été 08
NC 1430	Lac Saint-Louis	Aut 08



## PLAN DE PRODUCTION 2007-2009

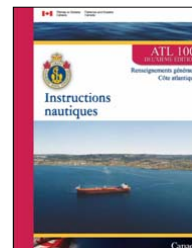


## Nouvelles Instructions nautiques




- **ATL 111 Fleuve Saint-Laurent – île Verte à Québec et fjord du Saguenay** 9.95\$

- **ATL 100 Renseignements généraux – Côte atlantique** 14.95\$






**Pêches et Océans Canada** / **Fisheries and Oceans Canada**

## Levés 2008

- **Chenal maritime du Saint-Laurent (de Montréal au Chenal du Nord)**
- **Ports de Montréal, Trois-Rivières, Québec et Saguenay**
- **Levé de photos obliques du lac Saint-Louis**
- **Levé de révision d'Instructions nautiques de Québec à Montréal**
- **Levé multifaisceaux dans le Déroit d'Honguedo**
- **Levés multifaisceaux dans la région de Cacouna et de la fosse de Mécatina (golfe du Saint-Laurent)**

**Canada**

Pêches et Océans Canada Fisheries and Oceans Canada

**Cartes marines électroniques du SHC**

- ▶ Depuis le 30 mars 2007, repris par le SHC
- ▶ Disponibles en 2 formats:
  - Matriciel BSB
  - Vectoriel S57
- ▶ Service de mise à jour en enregistrant le produit
- ▶ Nouveau réseau de dépositaires
- ▶ Prix concurrentiels

[www.cartes.gc.ca](http://www.cartes.gc.ca)




Montreal to Quebec — Richelieu River  
Montréal à Québec — Rivière Richelieu  
1310, 1311, 1312, 1313, 1314, 1315, 1316, 1317, 1500, 1351, 1408, 1410, 1431, 1500, 1510

Canada

Pêches et Océans Canada Fisheries and Oceans Canada

**Cartes marines électroniques du SHC**

**Pour une navigation branchée et précise!**

Cartes marines électroniques officielles  
Service hydrographique du Canada

Deux formats  
• Matriciel BSB v4  
• Vectoriel S-57 v3.1

Collection de CD pour l'ensemble des voies navigables canadiennes

Gratuit pendant un an :  
• Le service de mise à jour  
• Les nouvelles cartes et éditions pour le territoire choisi  
• Le support en ligne, en tout temps

Disponibles chez les dépositaires autorisés

Pour plus d'information :  
[www.cartes.gc.ca](http://www.cartes.gc.ca)  
613-998-4931

**Quelques CD matriciels**

- CEN01: Montréal à Québec – Rivière Richelieu 49.95 \$
- ATL01: Terre-Neuve est et sud 174.95 \$
- ATL02: Golfe du Saint-Laurent sud 174.95 \$
- ATL03: Québec à l'île d'Anticosti 74.95 \$
- ATL04: Côte du Labrador 74.95 \$
- ATL05: Golfe du Saint-Laurent Nord – Terre-Neuve ouest 124.95\$
- ATL06: Nouvelle-Écosse Sud - Bay de Fundy 174.95 \$
- NOR01: Canada nordique 99.95 \$

Canada

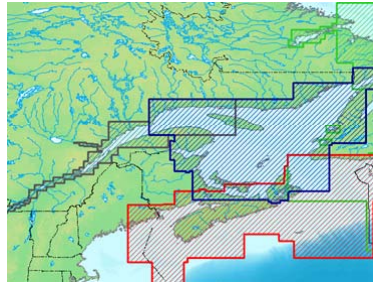




## Cartes marines électroniques du SHC

CD de cartes vectorielles 599.95 \$ Ch.

- PAC-A: Île Vancouver Est
- PAC-B: Île de Vancouver Ouest - îles de la Reine-Charlotte
- CEN-A: Grands Lacs - Supérieur et Huron
- CEN-B: Grands Lacs - Érié et Ontario
- CEN-C: Fleuve Saint-Laurent
- ATL-A: Golfe du Saint-Laurent
- ATL-B: Nouvelle-Écosse - Baie de Fundy
- ATL-C: Terre-Neuve est et sud, Côte du Labrador et Arctique

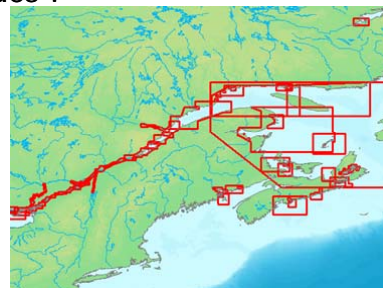


Canada



## Normes de service du SHC

- ▶ Comité aviseur formé de représentants du transport maritime, de la plaisance, de la GCC, de Transports Canada et de la Défense nationale
- ▶ Implantation des zones de risques : Mai 2004
- ▶ Consultation sur les NDS: Octobre 2004
- ▶ Publication des NDS: Octobre 2006
- ▶ Résultats des NDS: Mai 2007



Canada



## Résultat des NDS du SHC 2006-07

### Résultats présentés par domaines:

- Cartographie
- Mise à jour
- Marées et niveaux de l'eau
- Publications
- Distribution



## Résultats des NDS du SHC: 2006-07: Cartographie

**Pour la majorité des NDS en relation avec la cartographie, les objectifs ont été atteints. Les objectifs des NDS en relation avec la synchronisation de la production des cartes papier et les CENs n'ont pas été rencontrés. Ceci est dû à différents facteurs.**

- Les cartes marines (papier, CÉN et matricielle) dans la catégorie « haut risque » sont revues une fois au moins tous les 5 ans (42 cartes/année) et de nouvelles éditions sont publiées selon les besoins.
- Le cycle est de dix ans pour les cartes de la catégorie « moyen risque » (25 cartes/année).
- Les cartes de la catégorie « bas risque » sont maintenues à jour par *Avis aux navigateurs* seulement.
- Le modèle de risque sous-jacent est revu annuellement.
- La mise en circulation des nouvelles éditions des cartes marines (papier et CEN) est synchronisée dans un délai de moins de 3 mois.  
*La moyenne nationale est 4.1 mois.*
- Les versions numériques en format PDF et HTML sont accessibles 95% du temps sur le web.  
*Résultat : 99.8% (Avril à décembre 2006)*



## Résultats des NDS du SHC 2006-07: Mise à jour

La plupart des objectifs de NDS en relation avec la publication de l'information critique ont été atteints.

La synchronisation entre les Avis aux navigateurs et les messages de mise à jour (CEN) n'a pas été atteinte. Ceci est du au retard de mise à jour de certaines CENs qui affectent la moyenne nationale. Toutes les CENs dans les zones de haut risque sont mises à jour à temps.

- Les Avis aux navigateurs sont émis dans un délai de moins de 4 mois à compter du moment où le SHC reçoit l'information.  
Moyenne nationale: 3.9 mois
- Les annexes graphiques sont publiées sur le site web NOTMAR dans un délai de moins de 5 mois à compter du moment où la production débute.  
Moyenne nationale: 3.3 mois.
- Les versions couleurs des annexes graphiques sont disponibles sur le web.
- Les messages de mise à jour et les Avis aux navigateurs sont synchronisés dans un délai de moins d'un mois  
Moyenne nationale: 2.1 mois.



## Résultats des NDS du SHC 2006-07: M&NE

Toutes les NDS en relation avec les marées et niveaux de l'eau ont été atteintes à l'exception du télé-annonceur des Grands Lacs, où le service n'a pas pu être restauré à temps sur 12 stations sur 34. Les causes sont l'extrême froid/ les conditions de basses eaux cet hiver, les délais de la compagnie de téléphone ainsi que l'accès à des zones éloignées. Des solutions sont à l'étude pour la prochaine saison.

- Les demandes générales d'information sur les marées et les niveaux d'eau sont traitées dans un délai de moins de 30 jours. Résultat: 97.7%
- Le site web national des Marées, courants et niveaux de l'eau est accessible 95% du temps. Résultat: 99.9%
- Le service téléphonique pour les observations des niveaux de l'eau sur le Saint-Laurent et les marées au Canada (1-877 775-0790) est accessible 95% du temps Résultat: 98%
- Le service de télé-annonceurs des Grands Lacs pour les niveaux de l'eau en temps réel sera remis en fonction dans un délai de moins de 2 jours ouvrables 95% du temps, à compter du signalement d'un problème. Résultat: Atteint pour 22 stations sur 34.





## Résultats des NDS du SHC 2006-07: Publications

**Nous avons réussi à atteindre tous nos objectifs de NDS pour les publications. Le projet d'*Instructions nautiques* d'ISD (Impression sur demande) est en cours. Les *Instructions nautiques* sont en phase de numérisation et devraient être disponibles comme prévu.**

- Les *Instructions nautiques* sont disponibles en tout temps. Les nouvelles éditions des *Instructions nautiques* seront numérisées et pourront être imprimées sur demande dès 2008-09. Le fascicule PAC 200 a été publié dans le nouveau format.
- Les *Tables des marées et courants du Canada* sont imprimées annuellement le 30 novembre ou avant. Les tables des marées en format PDF sont accessibles, 95% du temps, via le site web. **Résultat : 98.2%** (Avril à décembre 2006)
- Les quatre catalogues des cartes et publications nautiques sont mis à jour et publiés tous les deux ans.
- Le catalogue interactif des cartes et les versions en format PDF des catalogues sont accessibles via le site web du SHC 95% du temps. **Résultat : 96.7%** (Avril à décembre 2006)



## Résultats des NDS du SHC 2006-07: Distribution

**Même avec la consolidation des activités de distribution à Ottawa, les objectifs de NDS ont été atteints pour la distribution.**

- Les commandes sont expédiées aux dépositaires autorisés du SHC dans un délai de moins de cinq jours ouvrables à compter de leur réception, 95% du temps. **Résultat : 97%**





## Conclusion

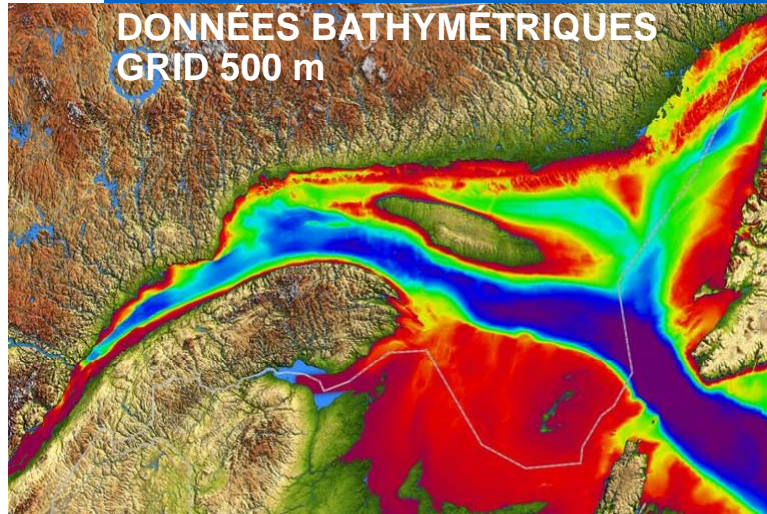
En général, le SHC a livré ses services en respectant les NDS publiées l'automne dernier (2006).

Cependant, nous savons que des améliorations sont requises au niveau de notre performance dans certains secteurs.

Des efforts seront mis pour améliorer la synchronisation entre les cartes papier et les cartes électroniques ainsi que pour la synchronisation des Avis aux navigateurs avec les messages de mise à jour (ENC).



## DONNÉES BATHYMETRIQUES GRID 500 m





Pêches et Océans  
Canada

Fisheries and Oceans  
Canada



## QUESTIONS?

**Pour plus  
d'information:  
[www.cartes.gc.ca](http://www.cartes.gc.ca)**

**Téléphone:  
418 775-0502**



Canada