

TSB

Transportation Safety Board  
of Canada



Bureau de la sécurité des transports  
du Canada



BST

## Session d'information

### Enquête sur les problèmes de sécurité des bateaux de pêche

Comité permanent de la région du Québec  
sur la sécurité des bateaux de pêche  
Rimouski, 24 & 25 février 2010

1

Transportation Safety Board  
of Canada



Bureau de la sécurité des transports  
du Canada

La **MISSION** est de « promouvoir la sécurité des transports »

- ★ En procédant à des enquêtes indépendantes y compris des enquêtes publiques sur des accidents **choisis** afin d'en dégager les causes et facteurs

2



3

## Nombre de bateaux de pêche actifs en fonction de leur longueur (2004-2006)\*

Longueur du bâtiment	2004	2005	2006
inconnu	11	139	205
1' - 34'11"	7,984	8,025	8,055
35' - 44'11"	7,125	6,996	6,871
45' - 64'11"	1,437	1,417	1,256
65' - 99'11"	260	242	228
Plus de 100'	87	81	72
<b>Total</b>	<b>16,754</b>	<b>16,722</b>	<b>16,550</b>

Un bateau de pêche est considéré actif si un débarquement de poissons a été enregistré durant l'année

\*Source: P&O, 2008, Statistiques des pêches canadiennes 2006

4

## Pêcheurs et travailleurs

Industrie	Estimation de l'emploi (nombre de personnes)	
	2005	2006
En mer et pêcheries d'eau douce*	53783	52822
Aquaculture**	3,985	3,920
Transformation***	32,204	29,342
<b>Total</b>	<b>89,972</b>	<b>86,084</b>

\*Nombre de pêcheurs et équipage. Source: P&O, Unité de statistiques régionales

\*\*Source: Statistiques Canada, \*\*Valeur ajoutée des statistiques de l'aquaculture

\*\*\*Source: Statistiques Canada, ASML, Table 301-0006, "Catégorie de préparation et conditionnement de fruits de mer Nombre total d'employés, directs et indirects au travail.

5

## Quelques statistiques sur les événements concernant les B/P

- 60 pêcheurs ont perdu la vie lors d'accident entre 2004 et 2008
- Ceci représente une moyenne d'une mortalité par mois
- 115 bâtiments ont été perdus pendant la même période
- Ceci représente une moyenne de 23 perdus par année

6

## Accidents mortels de la pêche 2004 – 2008

Source: Base de données du BST

RÉGION	2004	2005	2006	2007	2008	Total
TERRE-NEUVE	2	9	5	1		17
MARITIMES	8	2	3	3	9	25
CÔTE OUEST	4	2	2	2	3	13
QUÉBEC					1	1
CENTRALE	1	1				2
ARCTIQUE	1					1
A L'ÉTRANGER					1	1
<b>Total par année</b>	<b>16</b>	<b>14</b>	<b>10</b>	<b>6</b>	<b>14</b>	<b>60décès</b>

7

Transportation Safety Board  
of Canada



Bureau de la sécurité des transports  
du Canada

### Principales constatations sur des enquêtes récentes du BST

- Procédures et pratiques opérationnelles dangereuses  
- Code de bonnes pratiques
- Problèmes associés à une stabilité inadéquate
- Manquement à une culture de sécurité
- Transport et utilisation d'engins de sauvetage et d'équipements
- L'impact du plan de gestion des ressources halieutiques et les pratiques sur la sécurité globale des navires de pêche

8



## Conclusions d'enquêtes du BST

Présentées à la conférence IFISH 1 - Woods Hole, Massachusetts  
Octobre 2000

- La stabilité & la sensibilisation sur les effets de la stabilité
- Des engins de sauvetage inadéquats
- La formation & la sensibilisation
- Les pratiques opérationnelles & les chargements dangereux
- L'exploitation dans des conditions météorologiques extrêmes
- La gestion des ressources halieutiques & la pression économique en tant qu'impact sur la sécurité
- Les inspections inadéquates & la mise en application
- Les horaires de travail et de repos & la fatigue
- Le maintien de l'étanchéité/ écoutilles et autres ouvertures

9



Fisheries and Oceans  
Canada

Pêches et Océans  
Canada

## Examen de la sécurité des B/P (moins de 65 pieds)

R & S Maritimes – Région Terre-Neuve - Novembre  
2000

- Le fait de prendre des risques
- La culture de sécurité
- Le transport d'équipement de sécurité et de survie
- La formation et l'enseignement
- L'inspection, la conformité et les programmes de prévention
- Les régimes de gestion des poissons

10

## Mesures de sécurité en cours

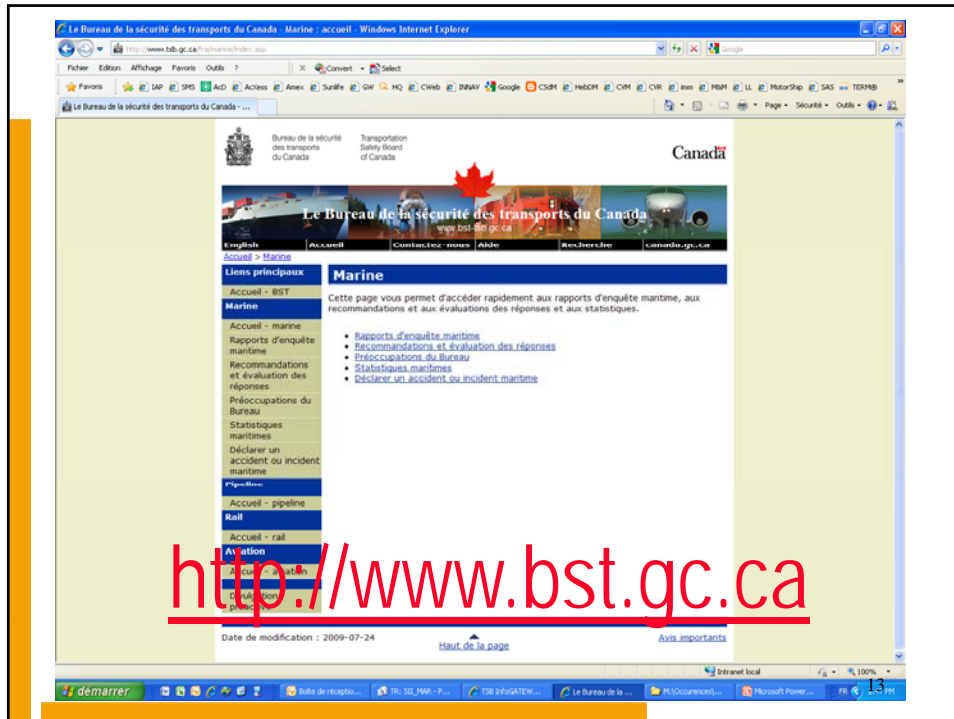
- Le Protocole d'entente entre Transports Canada et Pêches et Océans Canada
- Des commissions d'accidents au travail comme la CSST au Québec qui incluent une composante de sécurité impliquant les pêcheurs
- Des conseils de certification comme le PFHCB, T.-N.-L. et le BAPAP du Québec
- Le Comité permanent de la région du Québec sur la sécurité des bateaux de pêche
- Des organismes de pêche comme le CCPP, Fishsafe BC et les unions qui travaillent avec les gouvernements afin de promouvoir la sécurité
- Des écoles des pêches et les présentations sur l'éducation à la sécurité à travers le Canada
- Des pêcheurs sensibilisant d'autres pêcheurs à la sécurité
- Plus de pêcheurs suivant des cours FUM
- Des programmes de formation sur la stabilité bien établis

11

## Équipe d'enquête sur les problèmes de sécurité des bateaux de pêche

- Brian Lewis (Administration centrale, ex-pêcheur)
- Marilyn French-St. George (Spécialiste, Facteur humain)
- Bernard Breton (Région du Québec)
- Glen Budden (Région du Pacifique, ex-pêcheur)
- Christopher Morrow (Région des Maritimes, ex-pêcheur)
- Guy Bussièrès (Spécialiste, architecture navale)

12



**TSB**

**BST**

Transportation Safety Board  
of Canada

Bureau de la sécurité des transports  
du Canada

**Merci**

**Questions?**

**MarineNotifications.Quebec@bst.gc.ca**  
<http://www.bst.gc.ca/>  
 418-648-3576

14